

# Acords de Govern

## **Acords de Govern**

2 de juny de 2009



## **El Govern aprova el Projecte de Llei d'acollida per fomentar l'autonomia de les persones immigrades**

- **Catalunya es posiciona com a regió europea de referència en l'acolliment de nouvinguts ja que és la primera comunitat a l'Estat i al Sud d'Europa en impulsar una Llei així**
- **Es crearà un servei de primera acollida homogeni, que inclourà una entrevista amb un agent d'acollida, informació i formació sobre la societat catalana, el mercat laboral, el dret d'estrangeria i la llengua**
- **La Llei estableix el català com a llengua comuna i vehicular, tal com marca el Pacte Nacional per a la Immigració**
- **Inclou la creació de l'Agència de les Migracions de Catalunya, que agilitzarà el treball en xarxa amb els ens locals i les entitats que donen suport a la immigració**

El Govern ha aprovat avui el Projecte de Llei d'acollida a les persones immigrades i retornades a Catalunya, una iniciativa que té com a objectiu fomentar l'autonomia de les persones immigrades perquè siguin menys dependents dels sistemes públics i, d'aquesta manera, incrementar la igualtat d'oportunitats.

Per aconseguir-ho, la futura Llei crea un servei de primera acollida homogeni i universal a través dels ens locals, un servei que esdevindrà un conjunt d'eines formatives a l'abast dels usuaris i que contindrà les següents actuacions:

- Entrevista amb un/a agent d'acollida
- Formació bàsica en llengua catalana
- Formació sobre el mercat de treball
- Informació sobre el model de societat catalana
- Informació sobre drets i deures, a més del marc jurídic d'estrangeria

El document aprovat avui pel Govern també estableix el català com a llengua comuna i vehicular en el procés d'acollida i reforça l'aprenentatge de la llengua, en la línia de les mesures establertes en el Pacte Nacional per a la Immigració, signat el 19 de desembre de 2008. Concretament, el Projecte de Llei contempla oferir, des d'ara fins el 2015, més d'11.700 nous cursos inicials o bàsics de català que s'integraran a l'oferta actual.

El nou text situa Catalunya com a regió europea de referència en l'acolliment de nouvinguts ja que és la primera comunitat a l'Estat i al Sud d'Europa en impulsar una normativa així.

### **L'acollida a Catalunya i en el país d'origen**

Tot i que el gruix dels serveis es donaran a Catalunya, el text aprovat avui també contempla oferir el servei de primera acollida ja en el país d'origen, en els casos regulats pel marc legal d'estrangeria, que en aquests moments s'aplicaria bàsicament als reagrupaments familiars.

En l'àmbit català, el Projecte de Llei també fomenta l'acollida a les empreses i als centres de treball, que poden desenvolupar programes d'acollida, integració i igualtat d'oportunitats de comú acord amb els agents socials. Es parteix, doncs, d'una gestió compartida i transversal del fet migratori que pertoca a tota la societat.

El nou text contempla un treball conjunt entre el Govern i els ens locals, mantenint l'autonomia municipal i reconeixent la seva experiència acumulada en els darrers anys. També s'adaptarà part dels continguts a la realitat local de cada zona.

### **El benefici dels coneixements de la primera acollida**

Les persones immigrades i retornades obtindran una acreditació dels coneixements adquirits en la primera acollida, que els serà reconeguda pels agents econòmics de cara a la inserció laboral i també els servirà per demostrar de manera objectiva el procés d'arrelament. D'aquesta manera, es proporcionen uns criteris homogenis a l'hora de demostrar la integració i es respon a una demanda del món local.

En aquest sentit, el Govern intentarà arribar a acords amb l'Administració de l'Estat per tal que les certificacions del servei tinguin efecte en els procediments d'estrangeria, tal i com reclama el Pacte Nacional per a la Immigració.

### **Nova Agència de Migracions de Catalunya**

El Projecte de Llei també inclou la creació de la futura Agència de les Migracions de Catalunya, un nou òrgan adscrit a la Generalitat que facilitarà i agilitzarà el treball en xarxa amb els ens locals i les entitats que donen suport a la immigració.

### **Un text que és fruit d'un procés participatiu amb ens locals i entitats de tot Catalunya**



L'objectiu del Govern és demanar al Parlament la tramitació del Projecte de Llei per procediment d'urgència perquè la norma pugui entrar en vigor aquesta mateixa legislatura. La previsió és que les seves disposicions s'apliquin de forma progressiva, de manera que el 2015 estigui completament desplegada.

El rerefons d'aquest Projecte de Llei correspon a la necessitat d'articular mecanismes globals i universals que permetin oferir una acollida adequada a les persones nouvingudes, entesa com una inversió que va en benefici del conjunt de la població.

Després de la redacció del document de bases es va portar a terme un procés participatiu amb tècnics i responsables en immigració d'ens locals i entitats de tot Catalunya. Més de 700 persones hi van prendre part amb aportacions i propostes que s'han tingut en compte a l'hora d'elaborar el document que ha arribat avui al Consell de Govern. Ha estat un text pactat també amb les entitats municipalistes i que compta també el vist-i-plau del Consell de Treball, Econòmic i Social i de la Comissió de Govern Local de la Generalitat.

### **La llei regula les actuacions destinades a l'acollida impulsades fa anys**

La nova regulació legislativa culmina i recull l'experiència i les iniciatives dedicades a la integració i l'acolliment dels nouvinguts impulsades fa anys pel Govern, com a conseqüència de l'augment de la immigració registrada a partir dels primers anys d'aquest segle. Des del 2005, el Govern ha fet cursos d'acollida a més de 50.000, més de 110.000 persones han rebut cursos de català, uns 125.000 alumnes han passat per les aules d'acollida i, amb el Govern ha destinat 30 milions d'euros en els darrers cinc anys a uns 111 municipis a facilitar la integració dels nouvinguts.

## **El Govern destina més de 2 milions d'euros per crear 140 noves places d'atenció a la dependència**

- **Es construiran dos nous equipaments al Pla d'Urgell i al Vallès Occidental i se'n reformarà un d'existent al Bages, que generaran un total de 78 llocs de treball**
- **Aquestes subvencions se sumen als més de 12,7 milions aprovats les dues darreres setmanes pel Govern per millorar nou equipaments per a persones dependents**
- **Les inversions provenen del Fons estatal per a obres de creació i millora de la xarxa d'atenció a la dependència**

El Govern ha acordat avui destinar 2.090.789 euros per construir dos nous equipaments d'atenció a la dependència ubicats a les comarques del Pla d'Urgell i el Vallès Occidental i ampliar-ne un d'existent al Bages. En total, crearan 140 places noves i 78 nous llocs de treball.

Concretament, els ajuts concedits avui permetran construir una residència i centre de dia de gent gran a Vilanova de Bellpuig (Pla d'Urgell), que oferirà 52 places i 22 llocs de treball. La subvenció atorgada a l'ajuntament de la localitat és de 549.257 euros.

Al Bages, l'Associació Manresana de Pares de Nens Subdotats (AMPANS) rebrà una subvenció d'1.191.532 euros per reformar i equipar una llar residència i centre diürn ocupacional per a persones amb discapacitat intel·lectual a Súria. Aquesta actuació permetrà crear 56 noves places i 28 llocs de treball.

L'Associació Vallès Amics de la Neurologia (AVAN) també rebrà una subvenció de 350.000 euros per construir a Sabadell (Vallès Occidental) un centre de dia i centre ocupacional per a persones amb discapacitat física i un hospital de dia per a demències. En total oferirà 32 places i 28 llocs de treball.

Les subvencions aprovades avui, que formen part dels 61,9 milions d'euros traspassats a Catalunya a compte del Fons estatal per a obres de creació i millora de la xarxa d'atenció a la dependència, se sumen als més de 12,7 milions d'euros que el Govern ha aprovat en les darreres setmanes per millorar nou equipaments d'atenció a la dependència, que permetran crear 496 noves places, millorar-ne 8 més i generar 253 llocs de treball.

## **El Govern amplia fins als 59 milions d'euros els ajuts al lloguer per a persones amb risc d'exclusió social**

- **Es calcula que 28.000 llars amb problemes amb el pagament del seu habitatge de lloguer es podran beneficiar d'aquests ajuts**
- **Els ajuts augmenten un 51% respecte el 2008**

El Govern ha aprovat ampliar l'import de la convocatòria de subvencions per ajudar a pagar el lloguer a persones amb ingressos molt baixos. Aquesta convocatòria, publicada dimarts passat al Diari Oficial de la Generalitat de Catalunya, comptava amb un import inicial de 39 milions d'euros, i avui el Govern ha acordat ampliar la partida fins als 59 milions d'euros. Aquesta ampliació suposarà augmentar les ajudes en un 51% respecte el 2008 i es calcula que se'n podran beneficiar fins a 28.000 llars que tinguin problemes amb el pagament del seu habitatge de lloguer.

Els ajuts al lloguer d'habitatge tenen la finalitat d'ajudar a famílies amb ingressos 2,5 vegades per sota de l'indicador públic de renda d'efectes múltiples (IPREM) a pagar la renda dels seus habitatges, sempre que aquest cost els suposi un esforç superior al 30% dels seus ingressos. També poden accedir a aquesta subvenció els qui tinguin uns ingressos una vegada per sota de l'IPREM, sempre i quan el cost del lloguer els suposi un esforç superior al 20% dels seus ingressos. Els ingressos de cada llar es calculen en funció del municipi de residència i dels membres de la unitat familiar (tinguin o no relació de parentiu).

Poden optar a les subvencions les persones que es trobin en les circumstàncies següents:

- Majors de 65 anys i titulars de contractes de lloguer amb pròrroga forçosa.
- Llogaters d'habitatges administrats per la Generalitat de Catalunya a través d'Adigsa, per administracions o empreses públiques d'àmbit local, o per entitats sense ànim de lucre.
- Titulars d'un contracte de lloguer obtingut o supervisat a través de les borses integrades en la Xarxa de Mediació per al Lloguer Social.
- Joves de fins a 35 anys d'edat amb ingressos anuals mínims de 5.500 euros, que hagin signat un contracte de lloguer o l'hagin fet supervisar a través de borses joves d'habitatge. Els joves d'entre 22 i 30 anys poden optar per aquests ajuts o pels de la renda bàsica d'emancipació.



El termini per presentar les sol·licituds finalitza el 30 de juny. La convocatòria d'ajuts per al pagament del lloguer de 2008 va permetre subvencionar la renda mensual a un total de 18.433 famílies. D'aquestes, 12.243 ja havien estat beneficiades en anys anteriors i se'ls ha prorrogat l'ajut un any més, mentre que les altres 6.190, se n'han beneficiat per primera vegada. L'ajut mensual al lloguer pot arribar als 240 euros. L'any 2008, l'ajut mitjà mensual va ser de 175,8 euros.

## El Govern destina 20 milions d'euros a la millora del sanejament a les conques del Llobregat i del Ter

- Es construiran dotze noves depuradores i s'instal·larà una xarxa de col·lectors de prop de 42.400 metres
- Aquests treballs permetran donar servei a més de 34.500 persones

El Govern ha impulsat avui les obres que permetran millorar el sanejament a les conques del Llobregat Nord i del Ter-Daró. Aquests dos projectes contempen la construcció de dotze noves depuradores i la instal·lació de prop de 42.400 metres de canonades. En total, s'invertiran 20 milions d'euros en el desenvolupament de totes aquestes actuacions que permetran donar servei a més de 34.500 persones.

### Conca del Llobregat Nord

A la conca del Llobregat Nord es faran els següents treballs:

Actuació	Pressupost
Col·lectors en alta per al sanejament del municipi d'Avià (nuclis Avià i Graugés), al terme municipal d'Avià (Berguedà).	2.270.012 euros
Estació depuradora d'aigües residuals de Montmajor, als termes municipals de Montmajor i Montclar (Berguedà).	399.161 euros
Estació depuradora d'aigües residuals i dels col·lectors en alta de l'Ametlla de Merola, al terme municipal de Puig-reig (Berguedà).	93.335 euros
Estació depuradora d'aigües residuals i dels col·lectors en alta de Mura (Bages).	1.245.716 euros
Estació depuradora d'aigües residuals i dels col·lectors en alta de Rajadell, als termes municipals de Rajadell i Fonollosa (Bages).	3.169.856 euros
Estació depuradora d'aigües residuals i dels col·lectors en alta de Santa Maria d'Oló (Bages).	778.416 euros
Estació depuradora d'aigües residuals i dels col·lectors en alta de Talamanca oest, al terme municipal de Talamanca (Bages).	834.171 euros
Estació depuradora d'aigües residuals i dels col·lectors en alta de Valls de Torroella Nord (Sant Mateu de Bages), al terme municipal de Sant Mateu de Bages (Bages).	1.096.557 euros
Connexions en alta de la Colònia Rosal, la Plana, l'Ametlla de Casserres i els Bassacs, al sistema de sanejament de Gironella, als termes municipals d'Avià, Berga, Olvan, Casserres i Gironella (Berguedà).	1.646.132 euros

Estació depuradora d'aigües residuals i dels col·lectors en alta de Monistrol de Calders (Bages).	1.346.979 euros
---	-----------------

Aquestes deu actuacions, amb un cost superior als 12,8 milions d'euros, permetran tractar un cabal màxim de 4.521 m<sup>3</sup>/dia, que correspon a una població aproximada de 20.270 habitants. En aquest sentit, mitjançant la construcció de les vuit estacions depuradores i els 21.045 metres de longitud de xarxa de col·lectors es possibilitarà aconseguir una millora important i imprescindible tant sanitària com mediambiental de les lleres de la conca del Llobregat. L'inici de les obres es portarà a terme durant el segon semestre d'aquest any i tindrà una durada aproximada d'entre 2 i 12 mesos.

### Conca del Ter-Daró

Pel que fa el sanejament previstos a la conca del Ter-Daró es preveuen els següents treballs:

Actuació	Pressupost
Sanejament en alta de Fornells de la Selva (Gironès).	1.452.853 euros
Col·lectors i l'estació depuradora d'aigües residuals d'Amer (Selva)	705.588 euros
Sanejament de Palau-sator i connexió al sistema de Pals, als termes municipals de Palau-sator i Pals (Baix Empordà).	741.859 euros
Connexió dels abocaments actuals a la llera dels rius Segadell i Freser al sistema de Ribes de Freser, al terme municipal de Ribes de Freser (Ripollès).	622.799 euros
Col·lectors en alta per al sanejament de Casavells, al terme municipal de Corçà (Baix Empordà).	477.390 euros
Estació depuradora d'aigües residuals d'Osor (Selva).	716.686 euros
Col·lectors i l'estació depuradora d'aigües residuals de Flaçà i Sant Joan de Mollet, als termes municipals de Flaçà i Sant Joan de Mollet (Gironès).	1.216.402 euros
Col·lectors i l'estació depuradora d'aigües residuals de Queralbs (Ripollès).	699.391 euros

Aquestes vuit actuacions, amb un cost superior als 6,6 milions d'euros, permetran tractar un cabal màxim de 4.270 m<sup>3</sup>/dia, que donarà servei a 14.255 habitants. En aquest sentit, mitjançant la construcció d'aquestes quatre estacions depuradores i dels 21.352 metres de longitud de xarxa de col·lectors s'aconseguirà una millora, tant sanitària com mediambiental, de les lleres de les conques del Ter i el Daró. L'inici d'aquestes obres es preveu que tingui lloc durant el segon semestre d'aquest any. Els treballs tindran una durada aproximada d'entre 4 i 10 mesos.

## **El Govern dóna un nou impuls al regadiu de la Terra Alta**

- **S'ha aprovat l'expropiació dels terrenys afectats per l'inici d'una nova fase de les obres que beneficiarà regants de Gandesa, Corbera d'Ebre i la Fatarella**
- **Un cop estigui enllestit, el projecte beneficiarà en la seva totalitat uns 4.000 regants**

El Govern ha fet un nou pas endavant en les obres de construcció de la xarxa de reg de la Terra Alta, que actualment ja dóna servei a unes 5.000 hectàrees de la comarca. La primera etapa d'aquesta nova fase del projecte aprovat avui té l'objectiu d'abastir de reg de suport a peu de finca a 1.840 hectàrees repartides entre els termes municipals de Gandesa, Corbera d'Ebre i la Fatarella. L'acord adoptat preveu l'ocupació urgent dels béns afectats per les noves obres, que permetran que l'aigua arribi a 78 finques des de la bassa de Gandesa.

El regadiu de la Terra Alta que va començar a construir-se el 1999, va entrar en funcionament en una primera fase ara fa set anys i té el seu àmbit d'actuació en la zona oriental de la comarca, on el sector agrari és més important i necessita la creació d'infraestructures rurals i agràries que afavoreixin el desenvolupament i la modernització del sector. El projecte, del qual ja se n'està planificant l'ampliació, va ser concebut inicialment per transformar en regadiu de 9.000 hectàrees, bàsicament cultius de vinya, olivera i ametllers, als termes municipals de Batea, Bot, Corbera d'Ebre, Gandesa, la Fatarella, la Pobla de Massaluca i Vilalba dels Arcs.

La fase del projecte impulsada avui preveu, en una primera etapa, la construcció de 135 quilòmetres de canonades perquè l'aigua arribi a les 78 finques. Tot i això, més endavant, i en una segona etapa d'aquesta nova fase de les obres, es preveu la construcció de 77 quilòmetres de canonades de xarxa primària i secundària que regaran 2.173 hectàrees més, de manera que la bassa de Gandesa arribarà a proveir de reg de suport a més de 4.000 hectàrees.

Actualment, el Govern està tramitant l'ampliació de la zona regable fins a 14.200 hectàrees que inclouran també part del terme municipal de Caseres, de forma que se n'acabaran beneficiant 3.977 regants de la zona, gairebé el doble dels 2.521 previstos inicialment.



## **El Govern destina 6,4 milions d'euros a subvencionar la sisena hora als centres concertats**

- **La subvenció beneficia 12.415 alumnes de 27 centres educatius que han signat un contracte programa amb el Departament d'Educació**

El Govern ha aprovat avui destinar 6,4 milions d'euros per a subvencionar les activitats complementàries pel curs 2009-2010, conegudes com a sisena hora, dels centres concertats que tenen subscrit amb el Departament d'Educació un contracte programa. La sisena hora està programada perquè els alumnes realitzin activitats de reforç i aprofundiment i té com a objectiu donar un impuls de qualitat al sistema educatiu.

Les subvencions aprovades avui beneficien 27 centres educatius que han signat un contracte programa amb el Departament d'Educació i que es van escollir a través de diferents convocatòries atenent les seves característiques. El contracte té l'objectiu d'aconseguir la gratuïtat de les activitats complementàries -les hores no obligatòries d'estada a l'aula- i es refereix als ensenyaments obligatoris i de l'educació infantil de segon cicle. Forma part de les mesures previstes al Pacte Nacional d'Educació d'establir un marc de prestacions educatives equivalents a tots els centres educatius que reben finançament públic. En total, els 27 centres escolaritzen 8.575 alumnes d'educació infantil i primària i 3.840 alumnes d'Educació Secundària Obligatòria.

## **El Govern modifica els estatuts de l'ACA per impulsar la creació dels consells de conca i adaptar-los a la Directiva Europea**

El Govern ha aprovat avui la modificació dels Estatuts de l'Agència Catalana de l'Aigua (ACA) amb l'objectiu d'adaptar l'estructura organitzativa a les novetats legislatives en matèria d'aigües, en especial a la Directiva Europea de l'Aigua del 2000, i per impulsar-ne el desplegament territorial.

Així, el nou Decret inclou la creació i regulació dels òrgans de participació de l'ACA, els Consells de conca, com a instruments de planificació hidrològica, amb la previsió que hi haurà un consell de conca per conca existent a Catalunya, d'un total de 9 conques internes i 3 conques compartides. També està previst que es designi un responsable en cadascuna de les 7 demarcacions territorials i es crearà i regularà el Consell per a l'Ús Sostenible de l'Aigua, òrgan consultiu de l'ACA.

El Govern completa així al Decret aprovat el febrer passat que delimitava l'àmbit territorial del Districte de Conca Fluvial de Catalunya, un tràmit que també donava compliment a la directiva europea de l'aigua, i delimitava els límits geogràfics de totes les masses d'aigua que formen part de les conques internes de Catalunya. El Decret va ratificar així el Govern de la Generalitat com l'autoritat que ha de planificar i gestionar les actuacions del cicle de l'aigua en aquest àmbit territorial.

La Directiva Marc de l'Aigua estableix que s'especifiquin i s'incloguin en demarcacions les conques hidrogràfiques per tal determinar la competència territorial de les administracions. Amb aquests darrers canvis legislatius, el Govern impulsa així els tràmits necessaris per donar compliment a aquesta directiva marc exigida a tot Europa i que a efectes pràctics, el que fa és delimitar l'àmbit de planificació de la gestió de l'aigua i els recursos disponibles.

El Districte de Conca Fluvial de Catalunya està constituït per les conques hidrogràfiques internes de Catalunya, que són les corresponents a les conques i subconques que drenen les aigües superficials cap als rius Muga, Fluvià, Ter, Daró, Tordera, Besòs, Llobregat, Foix, Gaià, Francolí i Riudecanyes, i les de totes les rieres costaneres, entre la frontera amb França i la conca del riu Sénia.

## **El Govern aprova la constitució dels Governos Territorials de Salut del Barcelonès Nord-Baix Maresme i de l'Alt Penedès**

- **La creació d'aquests governs és un pas més en la descentralització del sistema sanitari català, que ja ha formalitzat 28 consorcis i en té previstos un total de 37**
- **Amb els Governos Territorials es fa realitat la participació del món local en la planificació i la direcció del sistema sanitari i es vol contribuir a la millora de la salut de la seva població**

El Govern ha aprovat avui la constitució de dos Governos Territorial de Salut i n'ha aprovat els Estatuts: el GTS del Barcelonès Nord i Baix Maresme; i el GTS de l'Alt Penedès. La creació d'aquest consorci és un pas més en la descentralització del sistema sanitari català, que té previst formalitzar un total de 37 Governos Territorials.

Els Governos Territorials de Salut tenen com a objectiu prioritari incrementar la participació del món local en la direcció i la gestió del sistema sanitari, creant un marc de col·laboració entre l'Administració de la Generalitat i els ens locals en matèria de planificació i prevenció de la salut. De fet, aquests consorcis donen veu als ajuntaments en la política nacional de salut i per això tenen una composició equilibrada, que garanteix la paritat en l'adopció de decisions entre els membres designats per les entitats locals i els designats pel Departament de Salut.

Amb la creació d'aquest tipus de consorcis, el Govern vol contribuir a la millora de la salut dels ciutadans del seu àmbit territorial. Les seves funcions bàsiques, que inclouen, com a mínim, atenció primària, hospitalària i sociosanitària, són l'ordenació i la coordinació dels recursos per garantir la millor prestació dels serveis sanitaris.

Aquests governs tenen un abast territorial definit que parteix, orientativament, de la delimitació pròpia de les àrees bàsiques de salut (ABS) i de les comarques, i d'un dimensionament que inclogui com a mínim l'atenció primària, l'hospitalària i la sociosanitària.

Amb aquests, ja són 28 els ens constituïts (Barcelona ciutat; la Val d'Aran; l'Osona; la Garrotxa; el Baix Vallès; el Garraf; l'Alt Urgell; Lleida; el Baix Llobregat Litoral; el Baix Empordà; el Baix Camp, el Montsià; Bages-Solsonès, el Berguedà, el Baix Llobregat Nord, el Baix Montseny, l'Alta Ribagorça, el Ripollès, el Pallars Jussà i Pallars Sobirà, el Vallès Occidental - Oest, l'Alt Camp i la Conca de Barberà, el Tarragonès, el Baix Penedès, el Baix Llobregat l'Hospitalet i el Prat, el Vallès Occidental – Est, la Cerdanya, el Barcelonès Nord - Baix Maresme i l'Alt Penedès).



### **Consorti del Govern Territorial de Salut del Barcelonès Nord i Baix Maresme**

El Pacte per a la Salut del Barcelonès Nord i Maresme es va signar en data 24 de juliol de 2006 entre el Departament de Salut, el Servei Català de la Salut, i els municipis d'Alella, Badalona, el Masnou, Montgat, Sant Adrià del Besòs, Santa Coloma de Gramenet, Teià i Tiana. El Govern Territorial de Salut del Barcelonès Nord i Baix Maresme comprèn una població de 449.352 habitants.

### **Constitució del Govern Territorial de Salut de l'Alt Penedès**

El Pacte per a la Salut de l'Alt Penedès es va signar en data 22 de novembre de 2005 entre el Departament de Salut, el Servei Català de la Salut, els municipis d'Avinyonet del Penedès, les Cabanyes, Cabrera d'Anoia, Castellet i la Gornal, Castellví de la Marca, Font-Rubí, la Granada, Mediona, Olèrdola, Olesa de Bonesvalls, Pacs del Penedès, Pla del Penedès, Pontons, Puigdàlber, Querol, Sant Cugat Sesgarrigues, Sant Martí Sarroca, Sant Pere de Riudebitlles, Sant Quintí de Mediona, Sant Sadurní d'Anoia, Santa Fe del Penedès, Santa Margarida i els Monjos, Subirats, Torrelavit, Torrelles de Foix, Vilafranca del Penedès, Vilobí del Penedès i el Consell Comarcal de l'Alt Penedès. El Govern Territorial de Salut de l'Alt Penedès comprèn una població de 94.692 habitants.

## La necròpolis jueva de Montjuïc, declarada Bé Cultural d'Interès Nacional

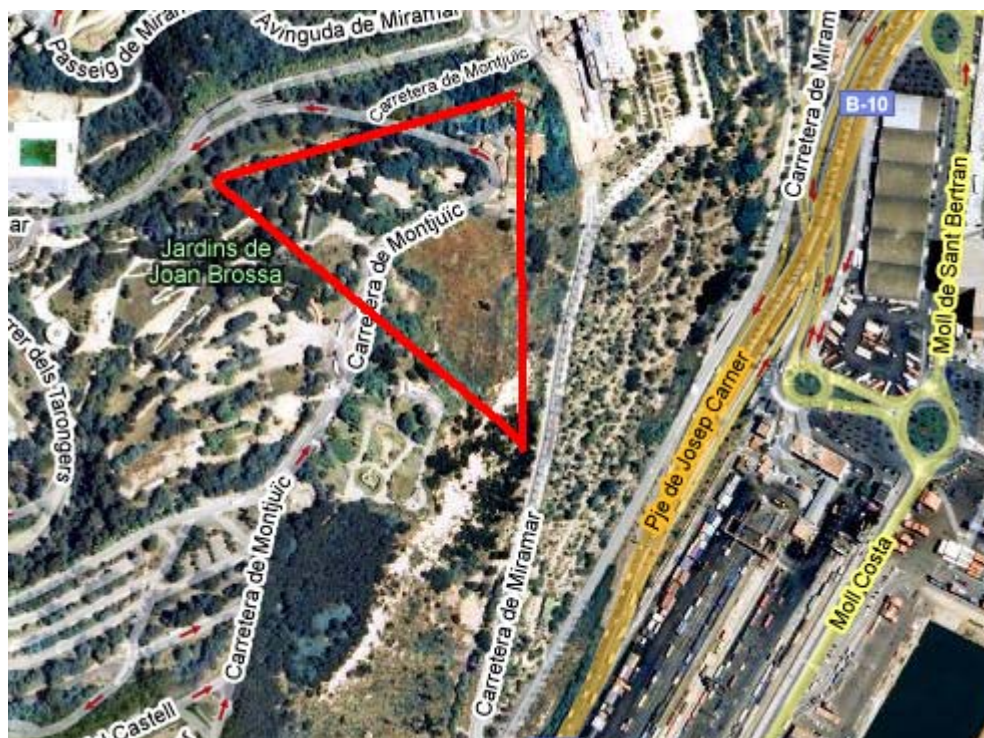
- **El cementiri és un dels conjunts més significatius de la memòria i la cultura jueva a l'època medieval de tot Catalunya i de la Mediterrània occidental**

El Govern ha aprovat avui declarar Bé Cultural d'Interès Nacional, en la categoria de lloc històric, la necròpolis medieval de la comunitat jueva de Barcelona, situada a la muntanya de Montjuïc, a Barcelona. A més de les tombes del conjunt, la protecció inclou també el subsòl i els béns mobles vinculats al lloc històric.

A la necròpolis de Montjuïc s'han localitzat més de 700 tombes, datades entre els segles IX i XV. L'antiguitat, així com l'extensió, l'estat de conservació i el gran nombre de lloses amb inscripcions funeràries que presenta la necròpolis fan d'aquest conjunt un dels més significatius de la memòria i de la cultura de la comunitat jueva durant l'època medieval a Catalunya i a la Mediterrània occidental.

La superfície que avui es protegeix, d'uns 2.000 m<sup>2</sup>, s'estén des del Mirador de l'Alcalde cap al nord-oest, abastant part de l'antic Parc d'Atraccions de Montjuïc. Continua al nord resseguint l'antiga carretera de Montjuïc fins a arribar pel costat nord-oest als límits entre els jardins de Miramar i la zona dels pavellons del Tir Olímpic, des d'on enllaça amb el barranc del Morrot.

Per les característiques de la necròpolis, es considera que és un dels conjunts més grans i significatius de la memòria i de la cultura de la comunitat jueva durant l'època medieval dins de l'àmbit territorial de Catalunya.



## **Altres Acords de Govern**

### **El Govern atorga la concessió definitiva de ràdio municipal a l'ajuntament de Sant Boi de Llobregat, i de ràdio comercial a Onda Ramblas de Balaguer**

El Govern ha acordat atorgar a l'Ajuntament de Sant Boi de Llobregat (Baix Llobregat), la concessió definitiva per a la prestació del servei públic de radiodifusió sonora en ones mètriques amb modulació de freqüència.

El municipi ja disposava des de 1991 de la concessió provisional d'una emissora de freqüència modulada de tipus municipal. Després de l'aprovació del projecte tècnic de l'emissora i de la inspecció tècnica de les instal·lacions, el Govern ha procedit a l'atorgament definitiu de la concessió a la ràdio municipal.

Pel que fa a Onda Ramblas, el Govern li ha atorgat la concessió definitiva per a la prestació del servei de radiodifusió sonora en ones mètriques amb modulació de freqüència de caràcter comercial a la localitat de Balaguer (la Noguera). La societat ja disposava des del 1996 de la concessió provisional.

### **El Govern crea la Comissió de Coordinació de l'Aplicació de l'U per Cent Cultural**

El Govern ha acordat crear la Comissió de Coordinació de l'Aplicació de l'U per Cent Cultural amb l'objectiu d'efectuar el seguiment i coordinació de l'aplicació de la normativa reguladora de l'u per cent cultural. La Comissió té com a objectius vetllar perquè els diferents organismes de la Generalitat compleixin l'obligació de reserva de l'u per cent cultural i aprovar l'aplicació dels fons provinents del mateix, elaborar un informe anual sobre la seva aplicació i presentar-lo al Govern, emetre un informe previ a les inversions culturals que l'Estat faci a Catalunya en aplicació de l'u per cent cultural, i fer propostes de revisió i millora de la normativa d'aquesta mesura.

La legislació sobre patrimoni cultural català estableix que l'Administració de la Generalitat ha de reservar en els pressupostos de les obres públiques una partida mínima de l'u per cent de la seva aportació amb la finalitat d'invertir-la en el patrimoni cultural i en la creació artística.