

L'impacte de la crisi econòmica en les migracions internacionals a Catalunya

Informe *L'estat de la immigració a Catalunya*

23/12/2009

Darreres notícies sobre les migracions a Catalunya

Andreu Domingo i Valls

Albert Sabater i Coll

Diana López-Falcón

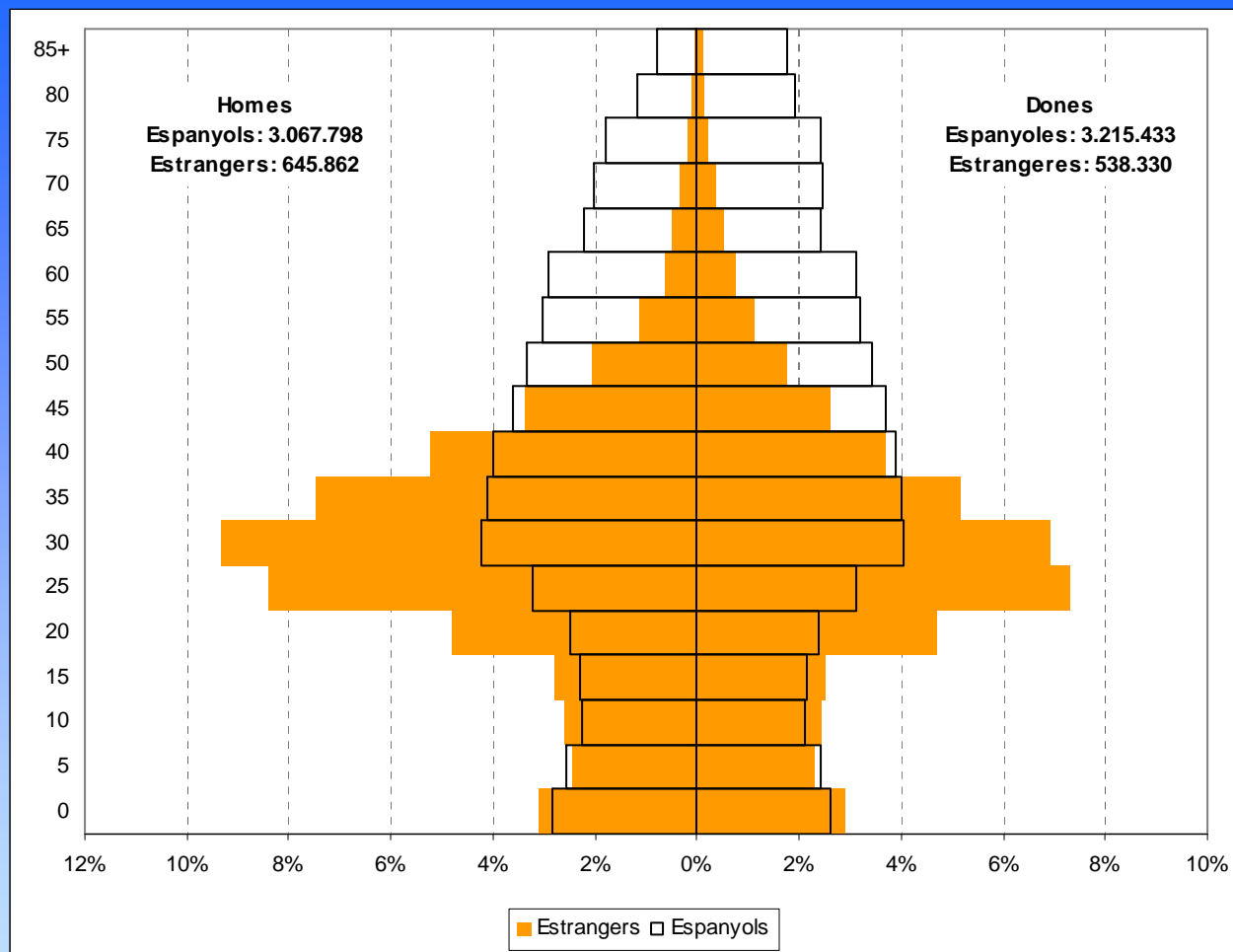
Jordi Bayona i Carrasco



Índex

- 1. La població de nacionalitat estrangera empadronada a Catalunya a 1 de gener de 2009.**
- 2. Evolució recent dels fluxos internacionals: entrades i sortides.**
- 3. El reagrupament familiar a la província de Barcelona, 2008.**

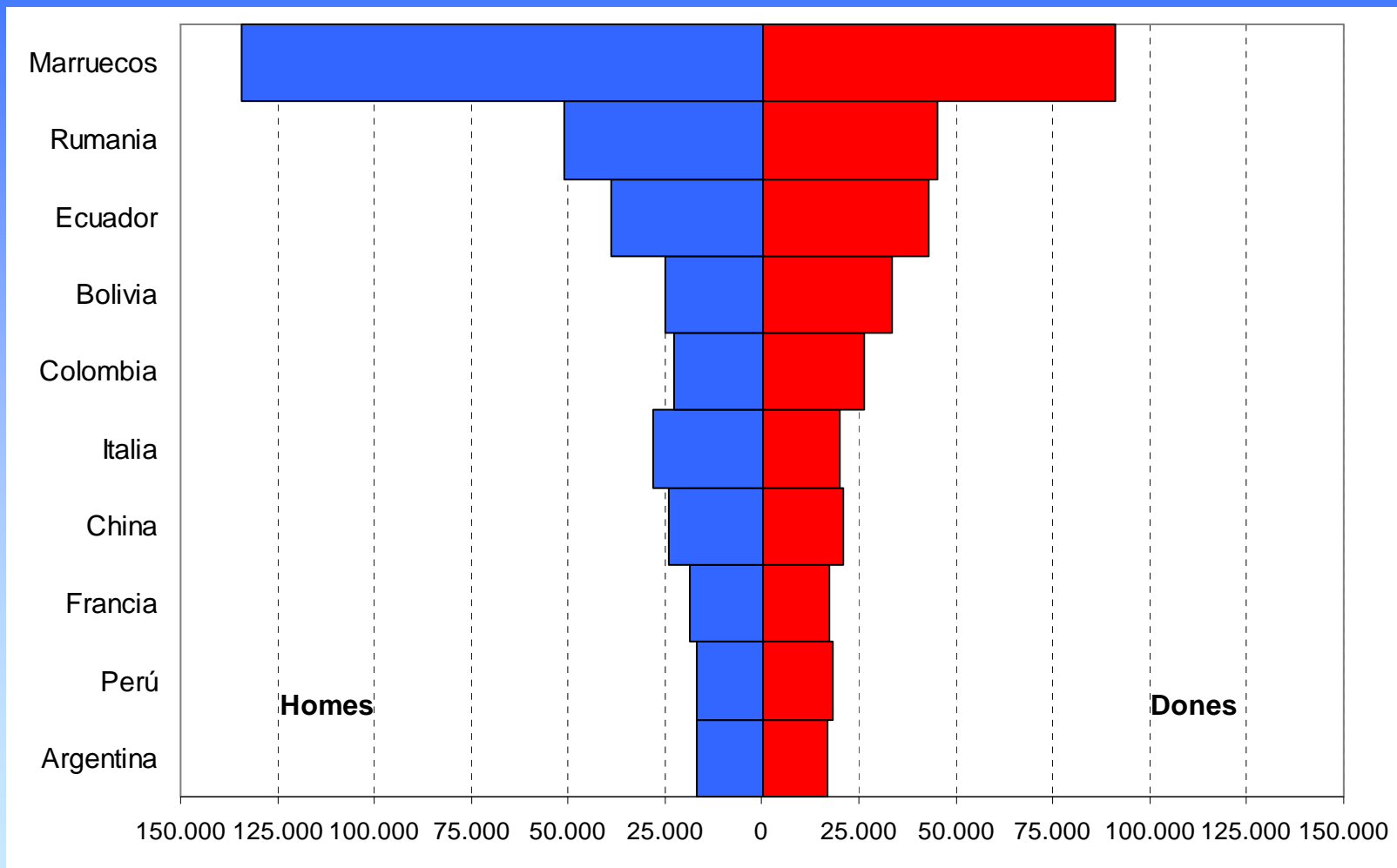
Piràmide de població per nacionalitat. Catalunya, 2009



	1998	1999	2000	2001	2002	2003	2004	2005	2006	2007	2008	2009
Espanyols	6.026.249	6.062.608	6.080.401	6.104.011	6.124.373	6.161.138	6.170.473	6.196.302	6.220.940	6.238.001	6.260.288	6.283.231
Estrangers	121.361	144.925	181.598	257.354	382.067	543.008	642.846	798.904	913.757	972.507	1.103.790	1.184.192
% d'estrangers sobre el total de població	2,0%	2,3%	2,9%	4,0%	5,9%	8,1%	9,4%	11,4%	12,8%	13,5%	15,0%	15,9%

Font: Padró Continu a 1 de gener, 1998-2009, i dades provisionals per 2009, INE

10 primeres nacionalitats d'estrangers empadronades a Catalunya per sexe, 2009



Font: Padró continu a 1 de gener de 2009, dades provisionals, INE.

Evolució de la població estrangera segons permisos de residència i el Padró Continu de població, per agregacions continentals i principals nacionalitats, Catalunya, 2008-2009.

	Padró municipal		Variació (%)	Permisos de residència		Variació (%)
	01/01/2008	01/01/2009	2008-2009	31/12/2007	31/12/2008	2007-2008
Unió Europea	282.043	306.692	8,7	204.055	248.998	22,0
Europa no comunitària	50.032	53.188	6,3	28.104	30.002	6,8
Àfrica	278.129	302.701	8,8	266.542	290.469	9,0
Amèrica Llatina	380.211	391.928	3,1	266.436	296.818	11,4
Amèrica del Nord	12.894	13.475	4,5	3.431	3.678	7,2
Àsia	99.931	115.637	15,7	91.408	102.800	12,5
Oceania	497	525	5,6	319	375	17,6
Marroc	208.996	225.244	7,8	211.475	230.262	8,9
Romania	88.078	96.448	9,5	74.659	86.910	16,4
Equador	80.994	82.261	1,6	80.055	84.170	5,1
Colòmbia	46.287	48.911	5,7	41.682	45.379	8,9
Xina	38.648	44.789	15,9	38.301	43.395	13,3
Itàlia	43.727	48.143	10,1	32.703	39.620	21,2
Perú	32.713	35.413	8,3	33.682	38.017	12,9
Argentina	35.234	33.812	-4,0	22.896	24.211	5,7
Pakistan	28.607	33.336	16,5	21.786	24.092	10,6
Bolívia	60.801	58.323	-4,1	17.900	23.807	33,0
TOTAL	1.103.790	1.184.192	7,3	860.575	974.743	13,3

Font: Permisos de Residència a 31 de desembre de 2008, (Ministerio de Trabajo e Inmigración). Padró continu a 1 de gener de 2008, i a 1 de gener de 2009, dades provisionals, INE.

RESUM EVOLUCIÓ ESTOCS

1. Màxim en termes absoluts i relatius:

La població de nacionalitat estrangera amb 1.184.192 persones assoleix el màxim: el 15,9% del total de la població a Catalunya, el 17% per lloc de naixement.

2. Lloc preeminent a Espanya:

Catalunya és la primera CCAA en nombre d'empadronats estrangers, representa el 21% del total a Espanya.

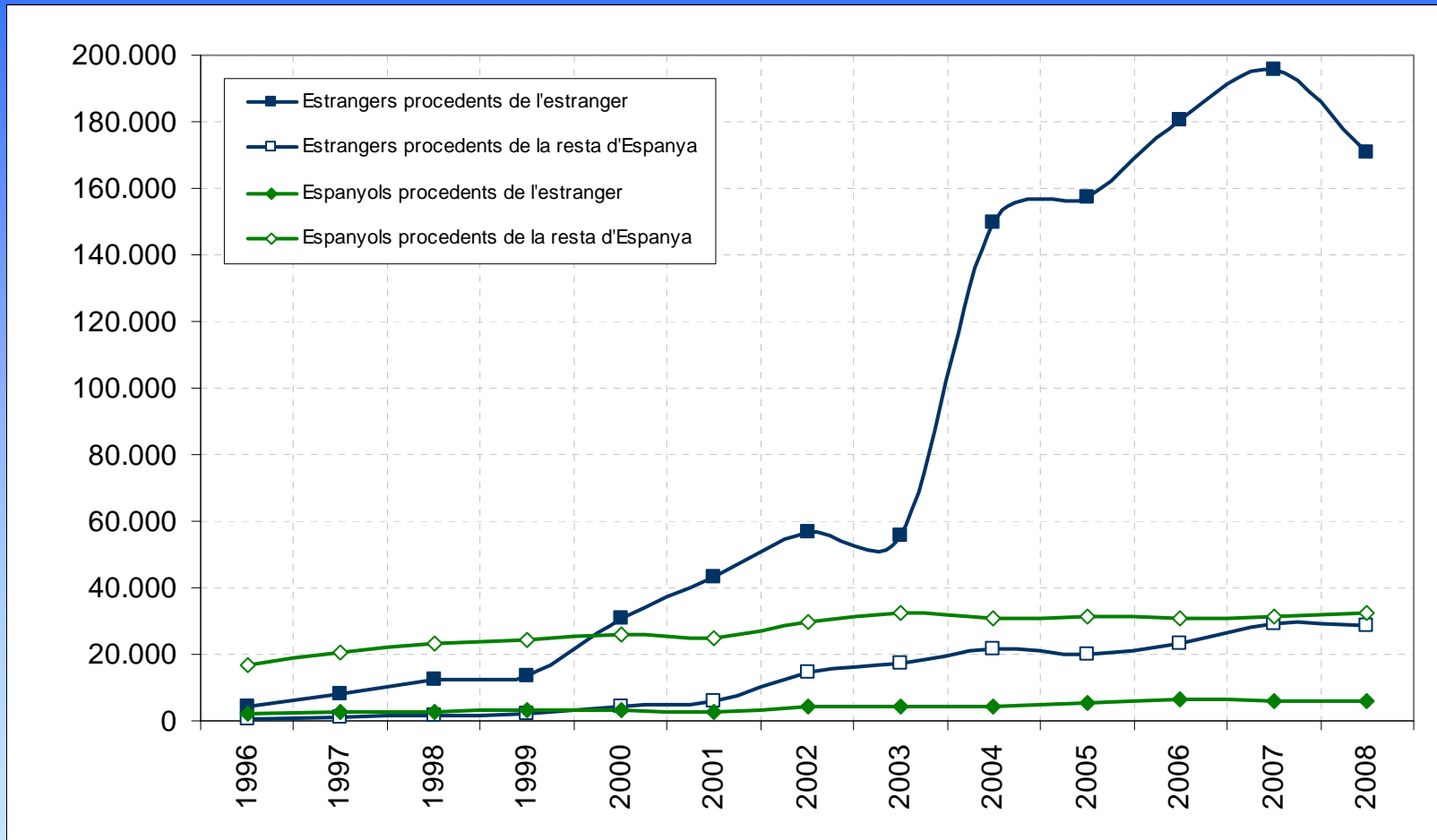
3. Desacceleració del creixement:

de 2008 a 2009 s'ha crescut un 7,3%, l'any anterior el 13,5%.

4. Impacte desigual de la crisi:

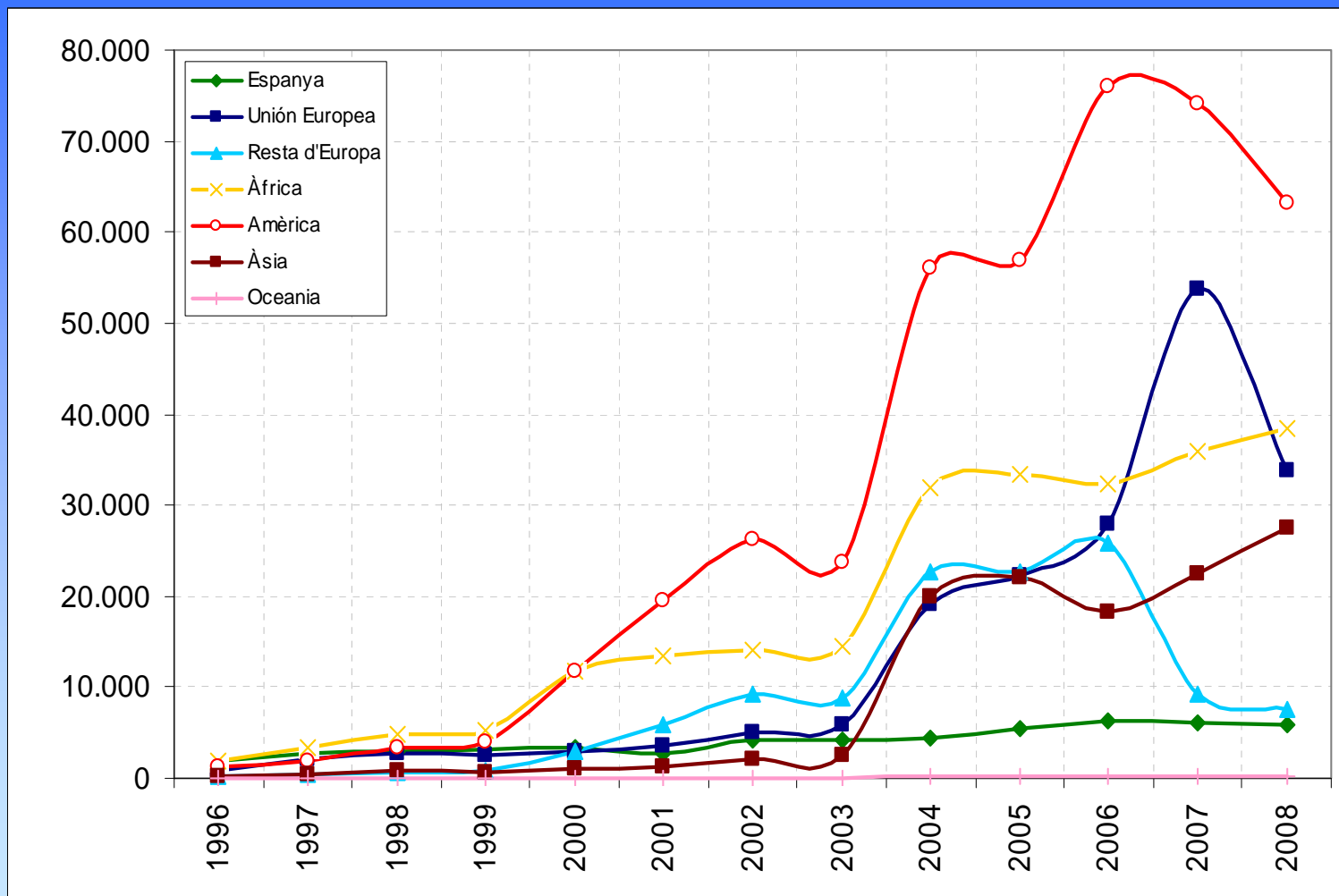
Hi ha més permisos que empadronats en nacionalitats (Marroc, Equador, Perú) i reducció d'empadronats (Argentina i Bolívia).

Evolució de les altes procedents de l'estranger i de la resta d'Espanya. Catalunya, 1996-2008



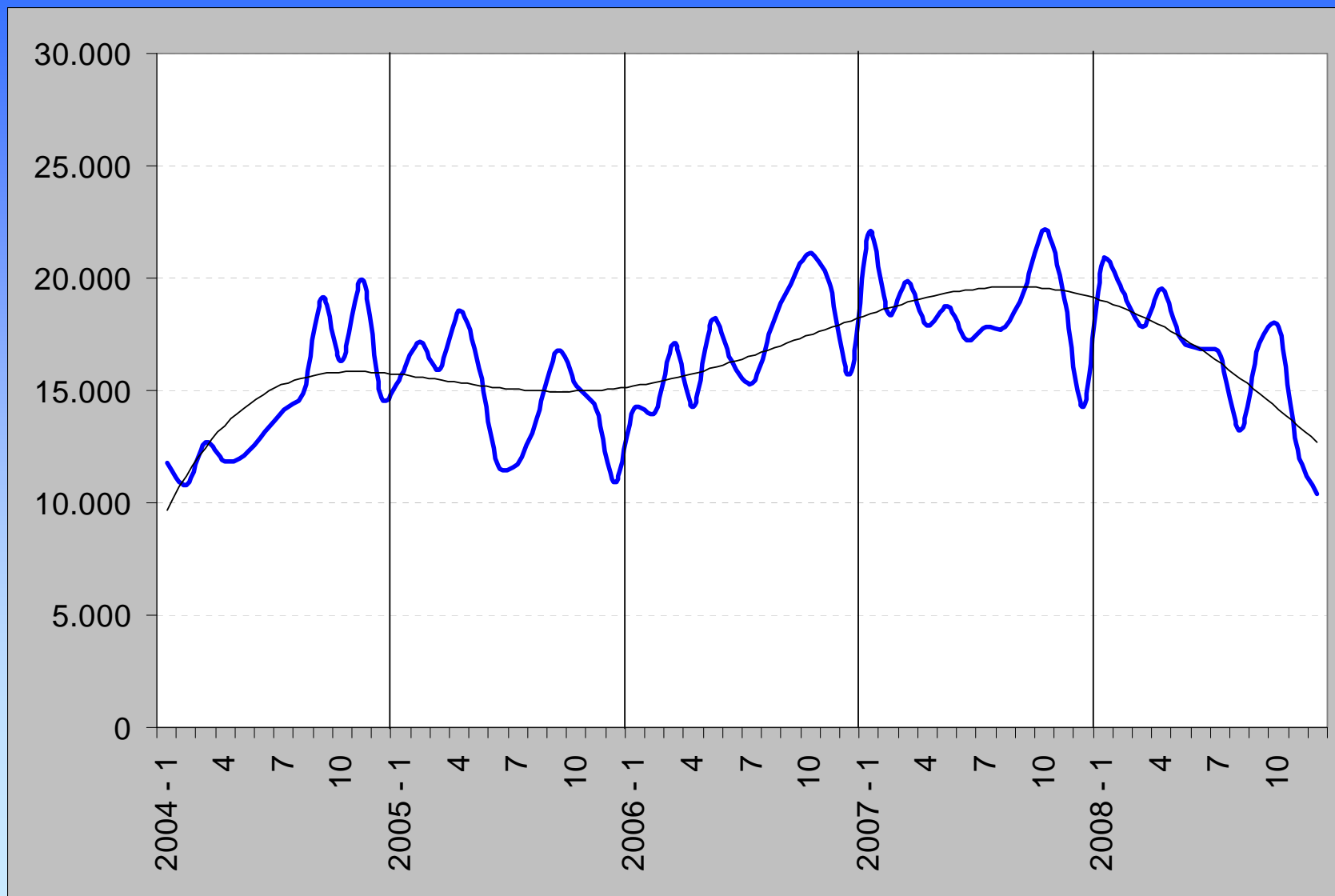
Font: Estadístiques de Variacions Residencials, 1996-2008 (INE), elaboració CED.

Evolució de les altes procedents de l'estranger segons els grups continentals. Catalunya, 1996-2008



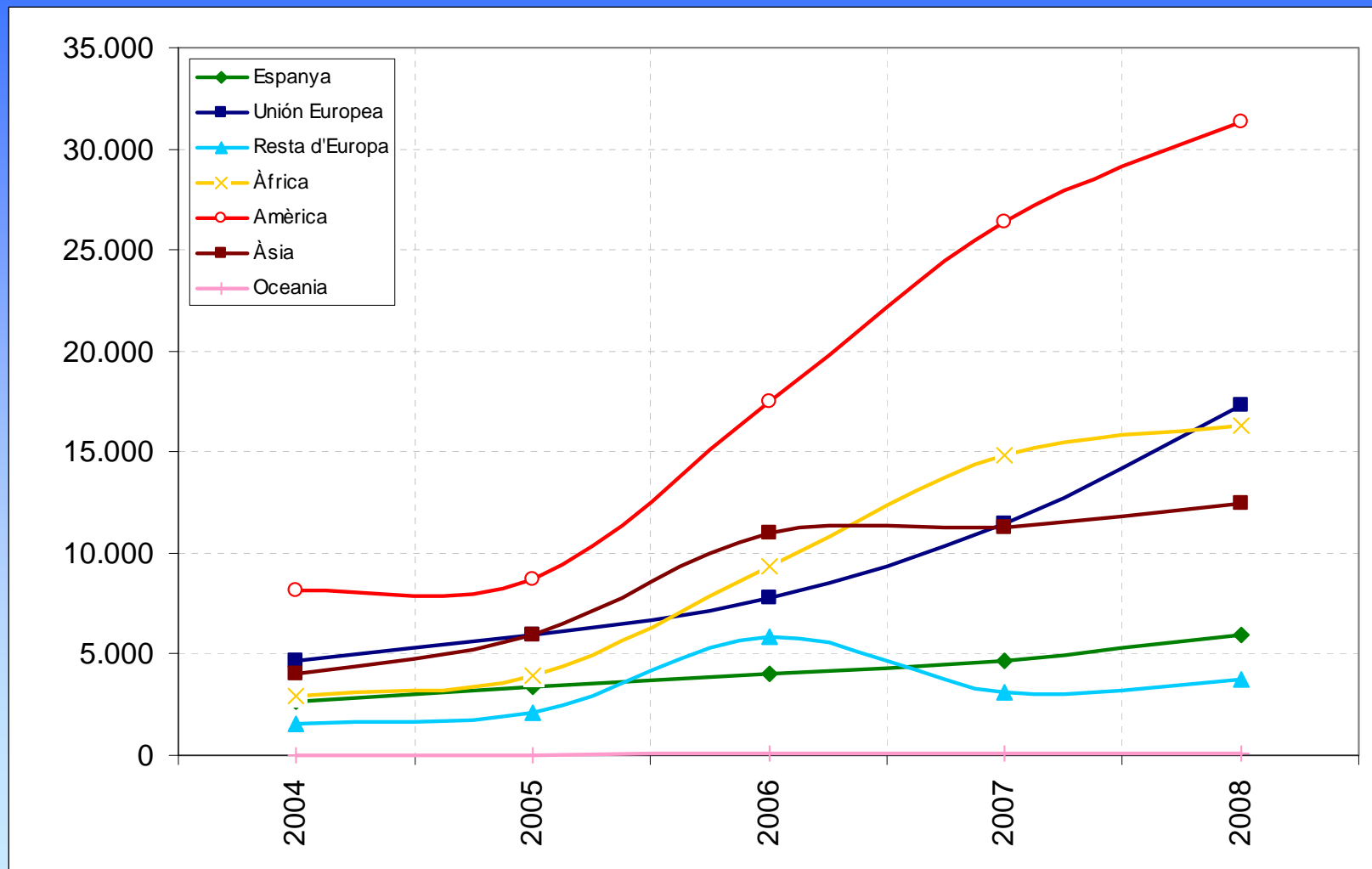
Font: Estadístiques de Variacions Residencials, 1996-2008 (INE), elaboració CED.

Evolució mensual de l'empadronament de població estrangera, Catalunya, 2004-2008



Font: Estadístiques de Variacions Residencials, 1996-2008 (INE), elaboració CED.

Evolució de les baixes procedents de Catalunya amb destinació a l'estranger segons grups continentals, 2004-2008



Font: Estadístiques de Variacions Residencials, INE.

RESUM EVOLUCIÓ FLUXOS

1. Desacceleració de la immigració internacional:

Les 170.725 altes d'estrangers arribats de l'estranger el 2008 significa un descens del 12,7% de la immigració internacional.

2. Lloc preeminent a Espanya:

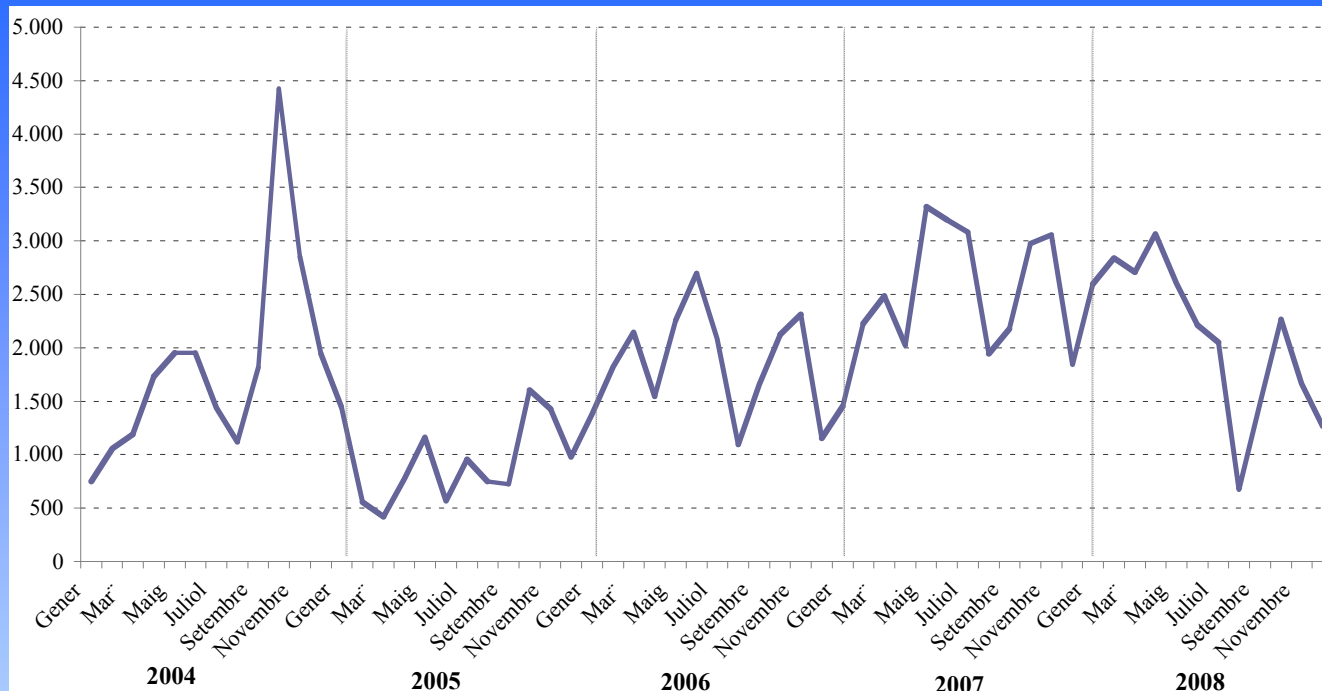
Catalunya concentra el 2008 el 24% del total d'entrades a Espanya.

3. Caiguda a partir del 2on semestre de 2008:

Els fluxos d'americans i europeus han començat a caure abans, els d'africans i asiàtics, no cauen fins a meitats del 2008.

4. Increment sortides: impacte desigual per nacionalitats, per sexe i edat.

Evolució de les sol·licituds de reagrupació familiar, Província de Barcelona, 2004-2008.

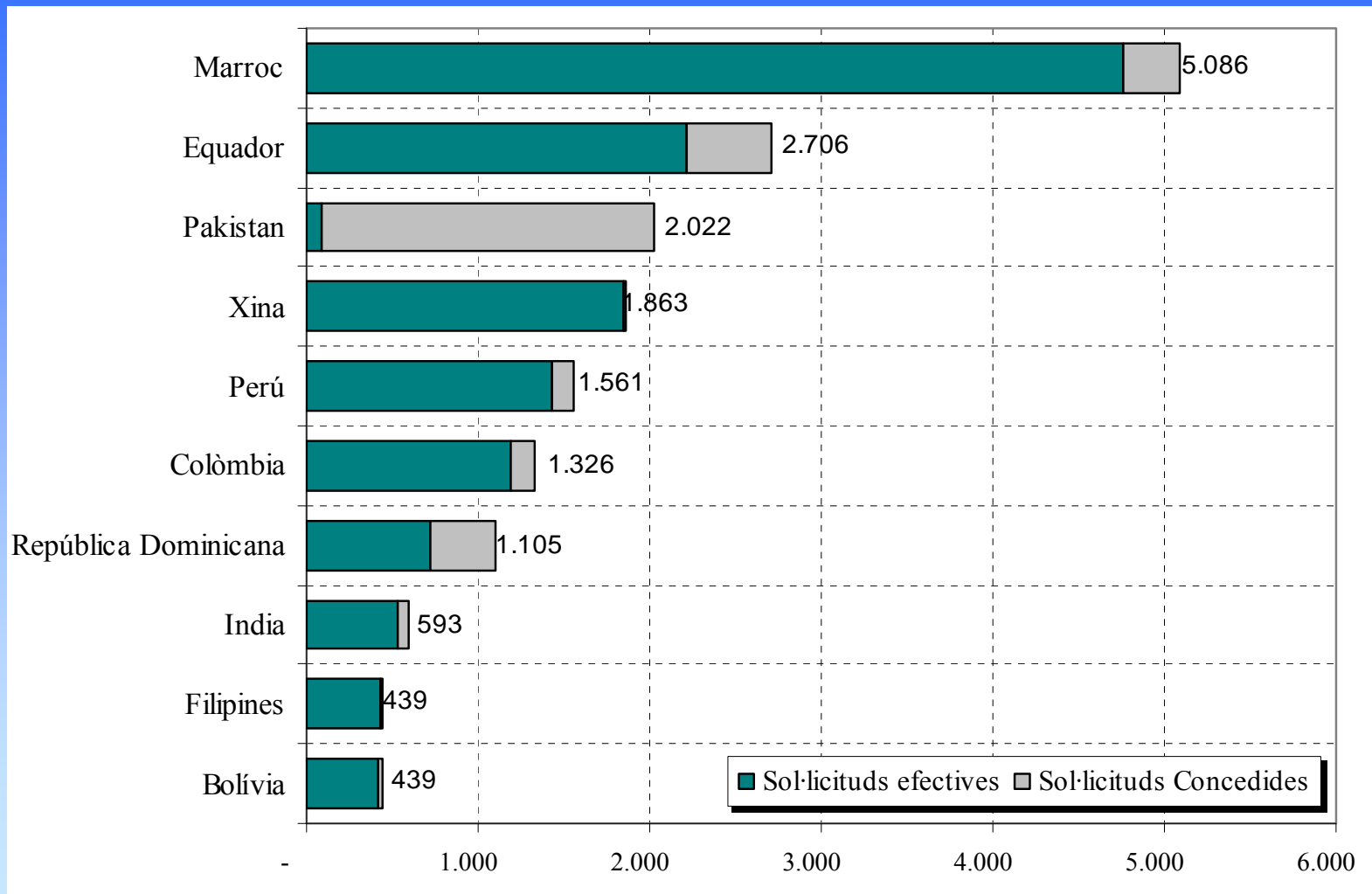


Taula 1. Sol·licituds de reagrupació familiar presentades a la Subdelegació del Govern a Barcelona en funció del seu estat, 2004-2008

Estat de la sol·licitud	2004	2005	2006	2007	2008	Total
Arxivada	256	156	215	122	168	917
Concedida	20.465	9.402	17.349	23.065	16.440	86.721
Concedida pendent d'entrada	1.884	1.207	3.056	4.157	4.357	14.661
Denegada	773	582	1.600	1.899	3.321	8.175
Altres desestimades	14	18	57	516	736	1.341
En tràmit	4	3	9	21	399	436
Total	23.396	11.368	22.286	29.780	25.421	112.251

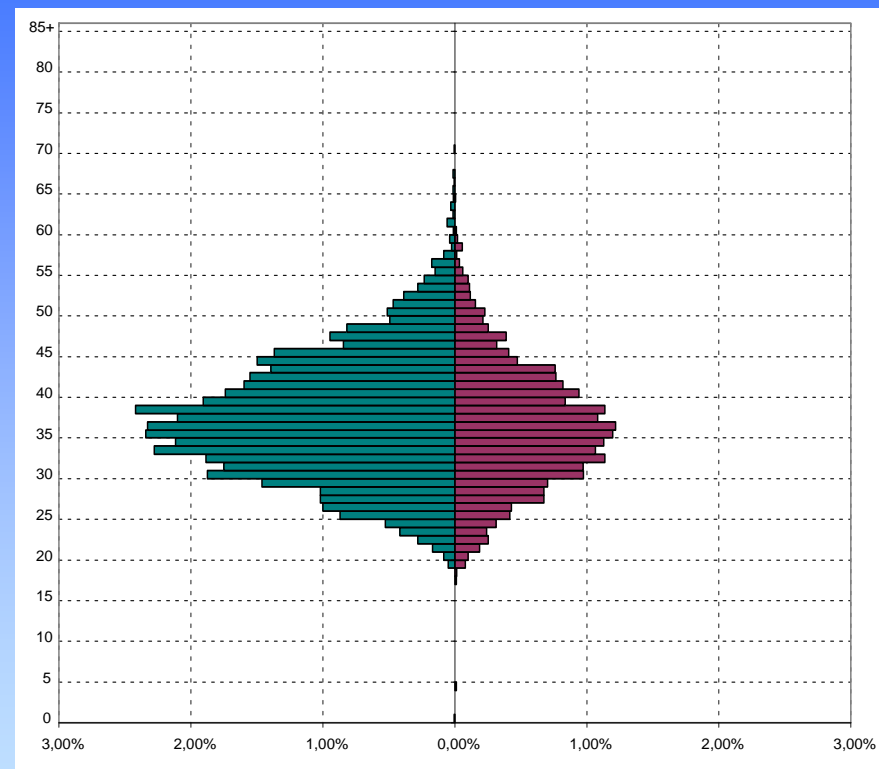
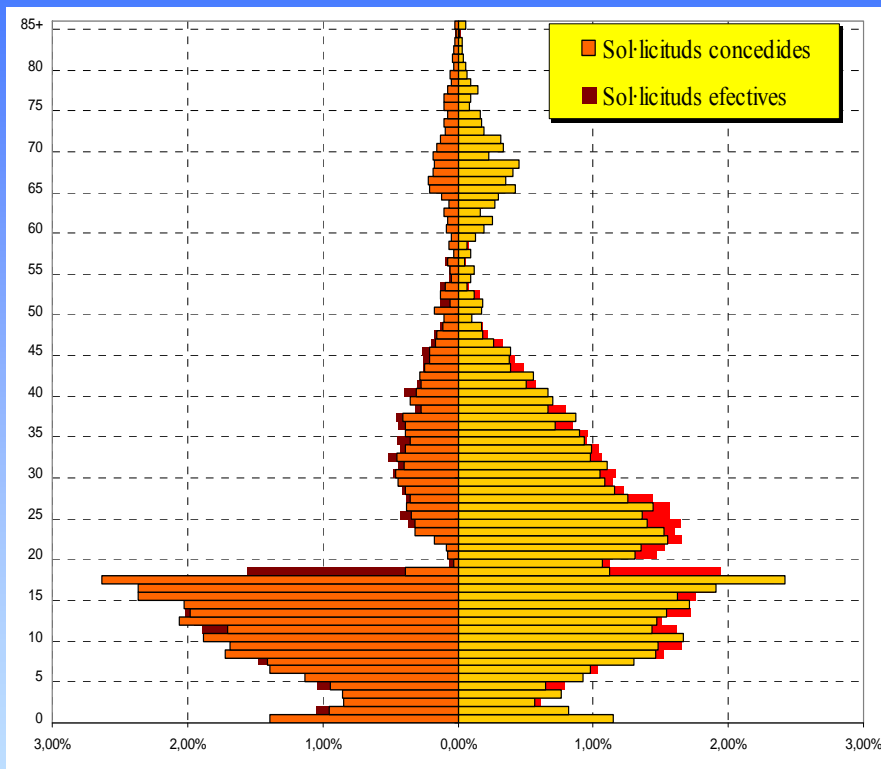
Font: Registres administratius de l'Oficina d'Estrangeria de la Subdelegació del Govern a Barcelona, elaboració CED.

Sol·licituds concedides i sol·licituds efectives de reagrupació familiar, Província de Barcelona, 2008.



Font: Registres administratius de l'Oficina d'Estrangeria de la Subdelegació del Govern a Barcelona, elaboració CED

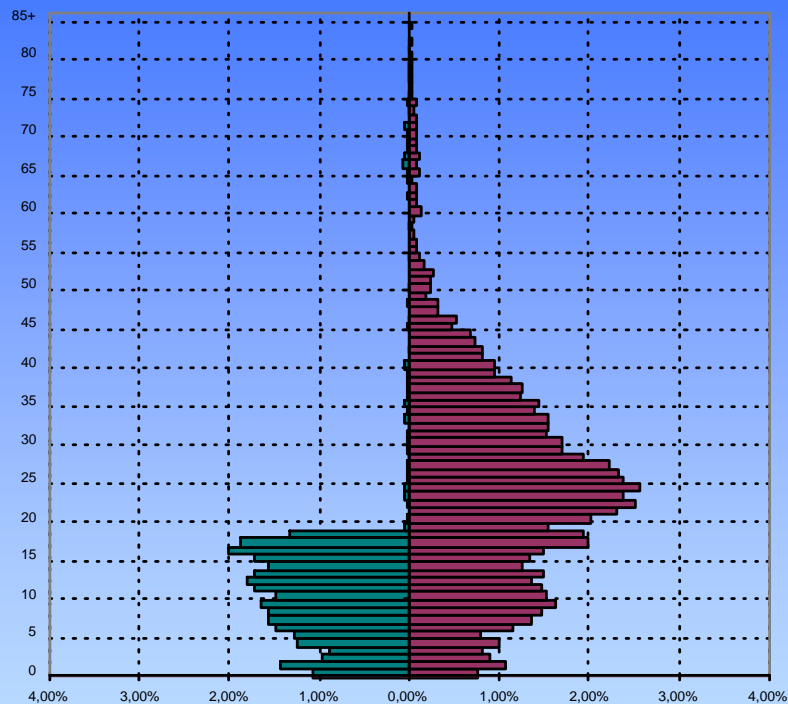
Piràmides de població de les sol·licituds de reagrupació familiar concedides i efectives dels reagrupadors, Província de Barcelona, 2008



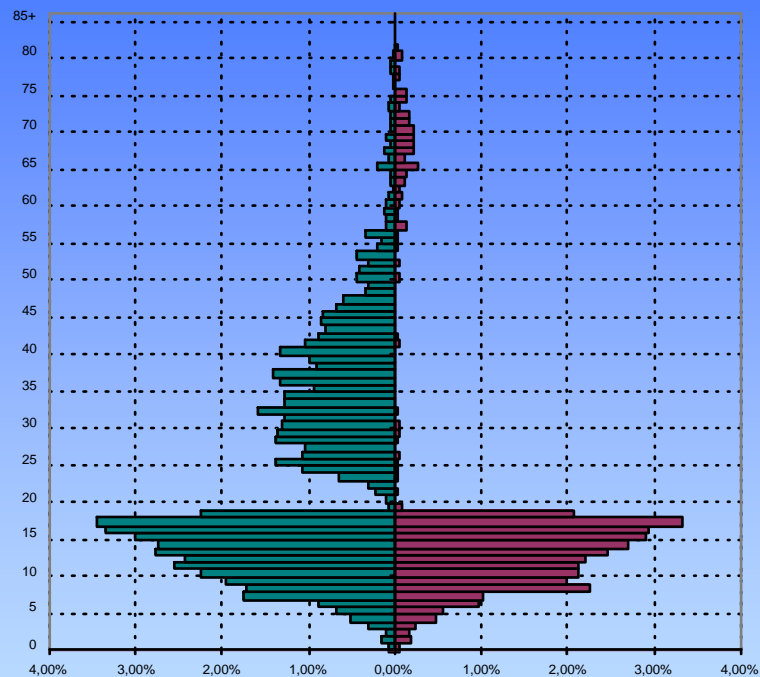
Font: Registres administratius de l'Oficina d'Estrangeria de la Subdelegació del Govern a Barcelona, Elaboració CED

Piràmide de la població reagrupada depenent del sexe del reagrupador, Província de Barcelona, 2008

Reagrupats per homes

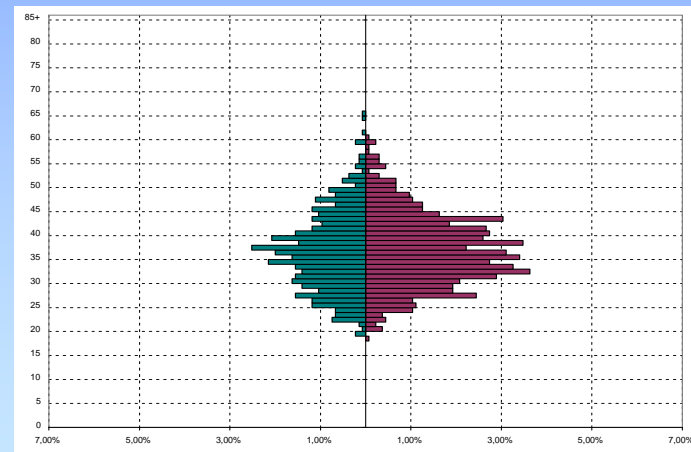
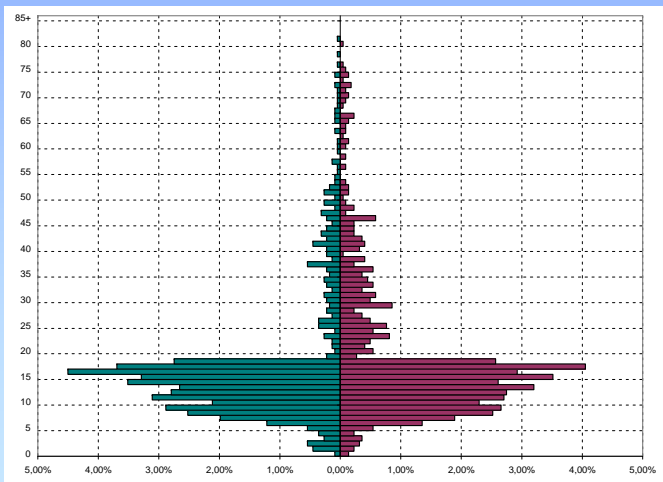
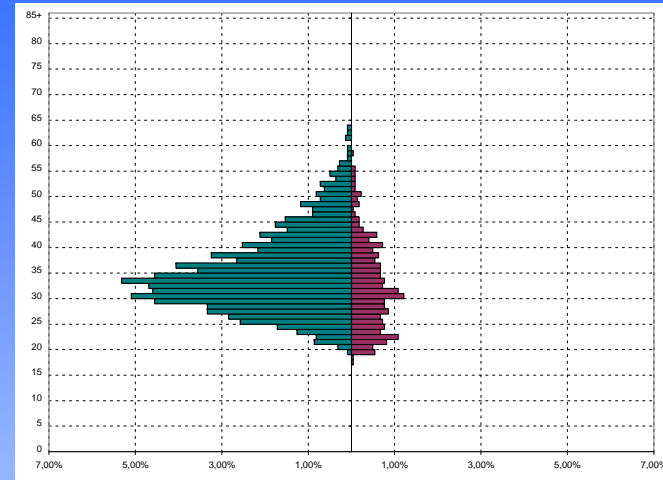
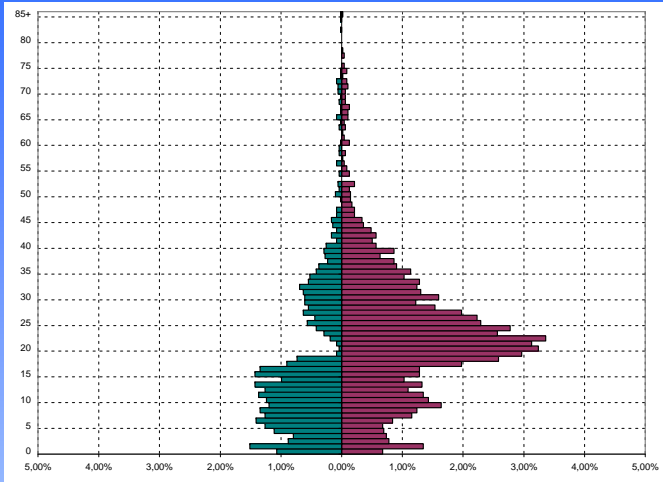


Reagrupats per dones



*Font: Registres administratius de l'Oficina d'Estrangeria de la Subdelegació del Govern a Barcelona,
Elaboració CED*

Reagrupacions efectives: reagrupats i reagrupadors de les cinc principals nacionalitats, Marroquins i equatorians, Província de Barcelona, 2008



Font: Registres administratius de l'Oficina d'Estrangeria de la Subdelegació del Govern a Barcelona, Elaboració CED

Resum reagrupament familiar

1. La legislació marca l'evolució sincopada del reagrupament: es deu a l'efecte d'anteriors regularitzacions.
2. Les estratègies migratòries marcades pel paper de gènere de les diferents nacionalitats determina les característiques sociodemogràfiques de reagrupats i reagrupadors.
3. L'impacte de la crisi es fa evident en la davallada de sol·licituds a partir del segon semestre de 2008, però també en l'augment de les denegacions.

Conclusions

1. El cicle econòmic expansiu marca el creixement migratori, el cicle econòmic recessiu l'assentament de la població resident.
2. Durant el 2008 la crisi s'ha deixat sentir més en els fluxos que no pas en la població empadronada.
3. Sobre les sortides:
 - a) Comportaments diversos segons nacionalitat.
 - b) Selectivitat per sexe i edat: disgregació familiar.
 - c) Paper contradictori de la situació legal: marxen els que estan en situació legal (perquè poden tornar).
4. Tot i el seu decreixement els fluxos de reagrupament familiar, juntament amb les sortides, seran els protagonistes de la immigració internacional en els propers anys.